

## DALI 2Ch LED Dimmer CV

### Datenblatt Control Gear



2-Kanal LED Dimmer (CV, DT6)

Art.Nr. 89453827 (4A)

Art.Nr. 89453833 (8A)

Art.Nr. 86459561 (10A)

Art.Nr. 89453830 (16A)

# DALI 2Ch LED-Dimmer CV Control Gear

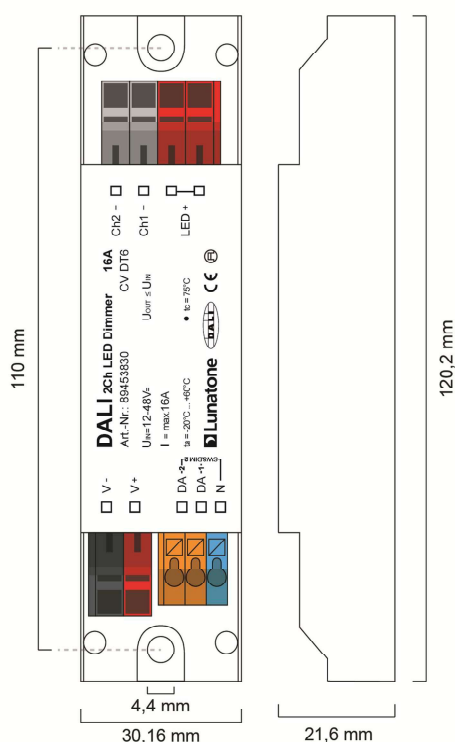
## Überblick

- 2 Kanal DALI LED-Dimmer
- Geeignet zum Ansteuern von Konstantspannungs-LED-Modulen
- **Betriebsart DT6:** separate Ansteuerung der Kanäle über 2 DALI-Adressen
- **Betriebsart Balance&Dim:** Ansteuerung über 2 DALI-Adressen, eine zum Verstellen der Helligkeit und eine zum Verstellen der Kanalaufteilung (z.B. Farbtemperatur)
- **Betriebsart Dim2Warm:** eine DALI-Adresse zum Dimmen bei gleichzeitiger Änderung der Farbtemperatur
- **SwitchDim2:** Betrieb über 2 Tastereingänge ermöglicht Steuerung von Helligkeit und Farbtemperatur ohne DALI
- Dimmbereich 0.1%-100%
- Umschaltbare PWM-Frequenz (122Hz/244Hz/488Hz/976Hz)
- Kompakte Varianten für Leuchteneinbau und Deckeneinwurf
- Versorgungsspannung je nach Typ von 12V bis 28V DC oder 12V bis 48V DC
- Je nach Typ max. Anschlussströme von 4A, 8A, 10A oder 16A
- Der maximale Anschlussstrom kann beliebig auf die Kanäle verteilt werden
- Geringe Standbyverluste
- Hoher Wirkungsgrad
- Konfiguration über PC-Software DALI-Cockpit und DALI USB Interface
- Benutzerfreundlicher Auslieferungszustand

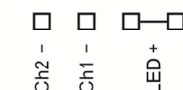
## Spezifikation, Kenndaten

Typ	DALI 2Ch Led Dimmer CV			
Artikelnummer	89453827	89453833	86459561	89453830
<b>Elektrische Daten:</b>				
Versorgung Uin	12V-28VDC	12VDC-48VDC		
Maximaler Anschlussstrom Iinmax	4A	8A	10A	16A
Steuereingang	DALI	DALI SwitchDim2 (Netzspannung)		
Strombedarf DALI	2mA			
Anzahl DALI Adressen	Betriebsart Dim2Warm: 1 Betriebsart DT6, Balance&Dim: 2			
Standbyverluste (12V)	120 mW			

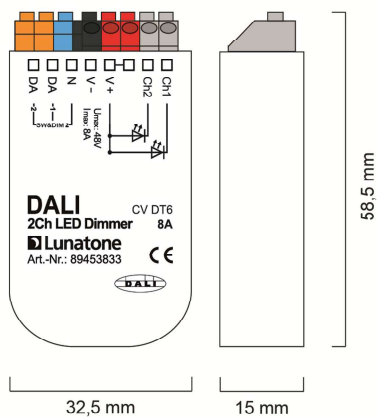
Typ	DALI 2Ch Led Dimmer CV			
Artikelnummer	89453827	89453833	86459561	89453830
<b>Technische Daten:</b>				
Zustand nach Netzrückkehr	über DALI einstellbar: 0%-100%, letzter Wert			
Umgebungstemperatur	-20°C bis +60°C			
erwartete Lebensdauer (bei Tc<=75°C)	>100000h			
Schutzart	IP20			
Max. Leitungsquerschnitt	1.5 mm <sup>2</sup>		1.5 mm <sup>2</sup> , Versorgung (V+, V-): 2.5 mm <sup>2</sup>	
Abmessungen (LxBxH)	40x28x14 mm	59x33x15 mm	120x30x22 mm	
Montage/Gehäuseform	Dose		Deckeneinwurf	



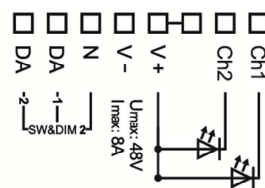
Geometrie Deckeneinwurf



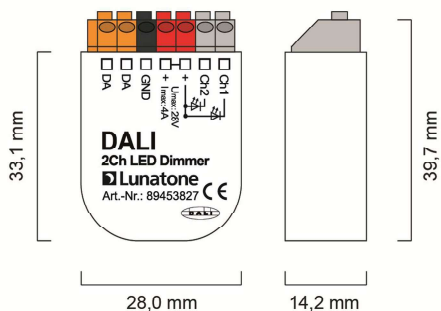
Anschlussplan Deckeneinwurf



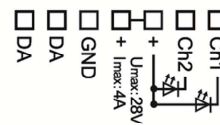
Geometrie Dose 8A



Anschlussplan Dose 8A



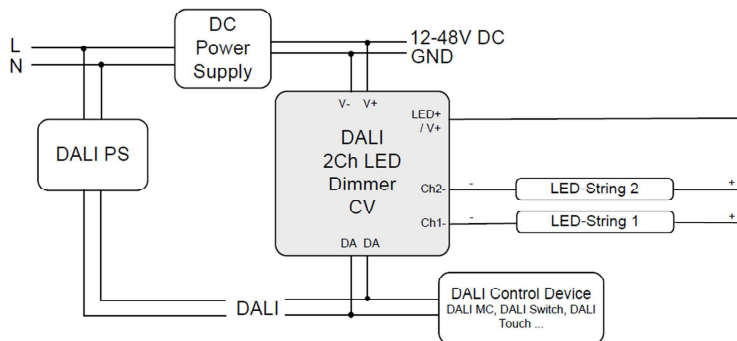
Geometrie Dose 4A



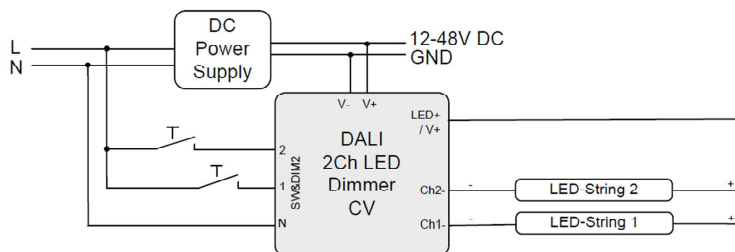
Anschlussplan Dose 4A

EMPFEHLUNG: Bei der Installation sollte darauf geachtet werden, die Leitungslängen zwischen DC Power Supply und LED-Dimmer sowie zwischen LED-Dimmer und LED-Leuchten (LED-Strings) so kurz wie möglich zu halten um Einflüsse von Spannungsabfällen zu minimieren.

Ansteuerung über DALI:



Ansteuerung über SwitchDim2:



## Betriebsarten

Das Gerät verfügt über mehrere Betriebsarten:

### DT6 (Auslieferungszustand)

In dieser Betriebsart wird jeder Kanal über eine separate DALI-Adresse (Device Type 6) gesteuert.

Die Bedienung kann alternativ auch über zwei Tastereingänge (SwitchDim2) erfolgen:

SwD1: Helligkeit

kurzer Tastendruck: Ein/Aus

langer Tastendruck: Dimmen

SwD2: Szenenschalter (kurzer Tastendruck)

### Balance&Dim

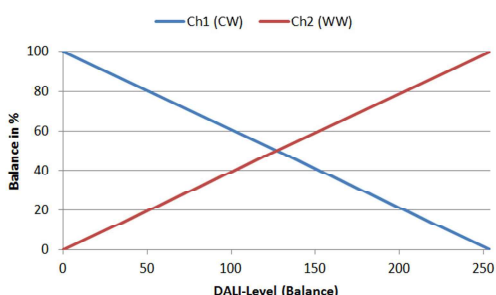
Die Steuerung erfolgt über 2 DALI-Adressen, wobei eine Adresse zum Dimmen und die andere für die Kanalaufteilung (d.h. z.B: Tunable White oder direkte/indirekte Beleuchtungsaufteilung) verwendet wird.

Der Balance&Dim Mode ermöglicht die Verstellung der Farbtemperatur ohne die Helligkeit zu beeinflussen und umgekehrt. Die Verstellung erfolgt mit DALI-Standardbefehlen wie etwa Dim Up/Down und kann somit mit allen gängigen Steuerungen und Gateways (z.B.: KNX) erfolgen. Diese Steuermöglichkeit bietet eine Alternative zum DT8-Tc Mode.

Bedienbar über DALI oder SwitchDim2:

DALI-Adresse 1, SwD1: Helligkeit

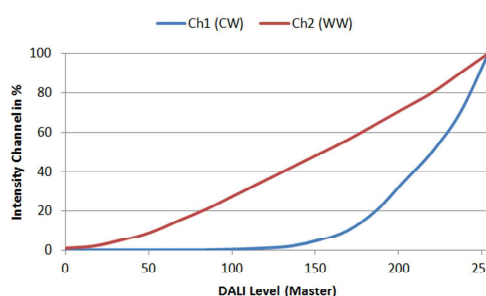
DALI-Adresse 2, SwD2: Balance



## Dim2Warm

Die Steuerung der beiden Ausgangskanäle erfolgt über eine DALI-Adresse. Die Kanalaufteilung ist fest an den DALI-Dimmwert gekoppelt. Je kleiner der Dimmwert desto wärmer das Licht.

DALI-Adresse 1, SwD1: Dim2Warm (Master)  
kurzer Tastendruck: Ein/Aus  
langer Tastendruck: Dimmen

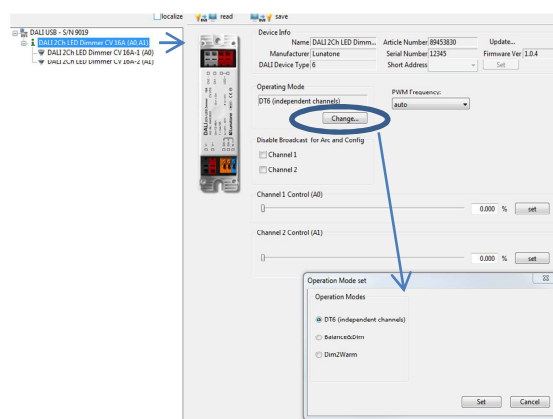


SwD2: Szenenschalter

## Auswahl der Betriebsart

Die Betriebsart kann unkompliziert mithilfe des PC-Softwaretools DALI-Cockpit auf der Übersichtsseite des Geräts eingestellt werden.

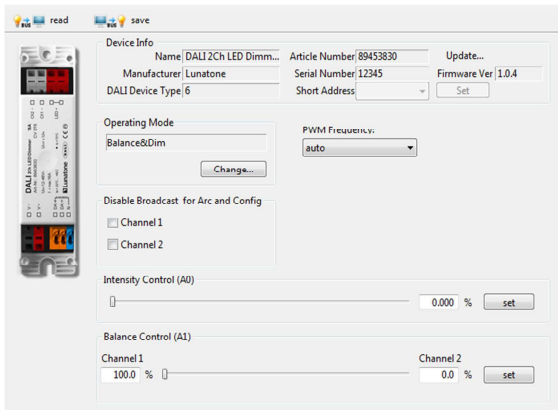
Betriebsart DT6:



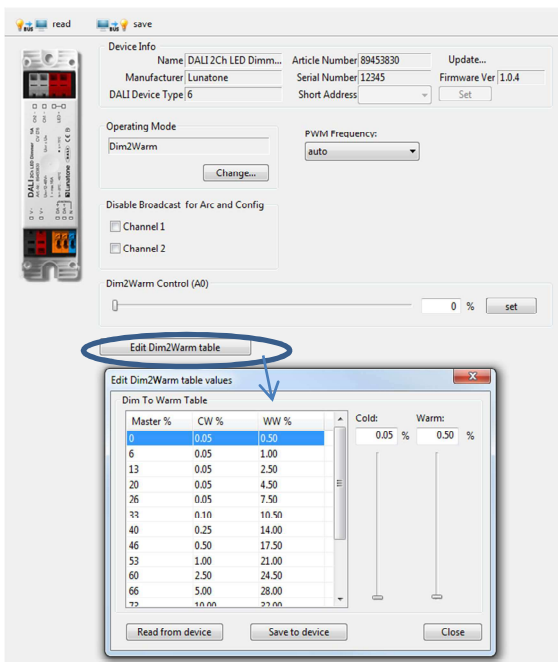
Außerdem kann auf der Übersichtsseite die PWM-Frequenz eingestellt werden und es stehen in jeder Betriebsart Steuerelemente zum Testen der Funktion zur Verfügung (DT6:

Schieber für Helligkeit für jeden Kanal, Balance&Dim: Schieber für Helligkeit und Balance, Dim2Warm: Schieber zum Verstellen der Eingangsgröße und Editieren der Dim2Warm-Tabelle). Optional kann auch die Broadcaststeuerung einzelner Kanäle deaktiviert werden.

Betriebsart Balance&Dim:



Betriebsart Dim2Warm:



Es besteht auch die Möglichkeit die Betriebsart durch Senden des DALI-Befehls SET OPERATING MODE (IEC 62386-102 Ed.2) umzuschalten. Dabei ist allerdings zu beachten, dass sich beim Wechsel der Betriebsart die Anzahl der verwendeten DALI-Adressen ändern kann, wodurch ein erneuter

Adressiervorgang notwendig wird. Im DALI-Cockpit erfolgt diese Adresszuweisung automatisch.

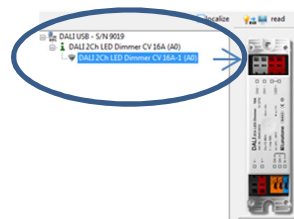
Operating Mode:

Nummer	Operating Mode
0x0	DT6 (Auslieferungszustand)
0x90	DT6
0x94	Balance&Dim
0x95	Dim2Warm

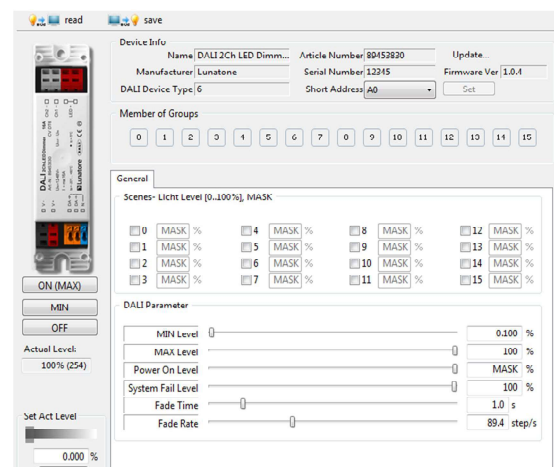
Weitere Einstellungen

Neben den Einstellungen auf der Übersichtsseite kann auch jeder Kanal separat in der Übersicht selektiert und im Anschluss parametrisiert werden.

Component Tree:



Die Einstellmöglichkeit für jeden Kanal in den Betriebsarten DT6, Balance&Dim, Dim2Warm (die angezeigten Parameter entsprechen dem Auslieferungszustand):



Für jede Adresse können sowohl die Gruppenzugehörigkeit festgelegt als auch

Szenenwerte und DALI-Parameter konfiguriert werden. Im Balance&Dim Mode wird über Kanal 2 immer die Balance festgelegt.

### Auslieferungszustand

Vor dem erstmaligen Adressieren können die einzelnen Kanäle über die Gruppenadressen G0 und G1 gesteuert werden.

Zusammenfassung des Auslieferungszustands

Betriebsart	DT6
SwitchDim2	SwD1: Helligkeit SwD2: Szenenschalter
Min Level	0.1%
PowerOn Level	MASK (letzter Wert)
Fade Time	2 (1s)
Fade Rate	5 (89.4 steps/s)
PWM-Frequenz	auto
Kanalsteuerung vor dem erstmaligen Adressieren:	G0 – Kanal 0 G1 – Kanal 1

### Bestellinformation

**Art.Nr. 89453827:** 2-Kanal LED Dimmer, CV, Anschlussstrom 4A, 12V-28V DC, Dose

**Art.Nr. 89453833:** 2-Kanal LED Dimmer, CV, Anschlussstrom 8A, 12V-28V DC, SwitchDim2, Dose

**Art.Nr. 86459561:** 2-Kanal LED Dimmer, CV, Anschlussstrom 10A, 12V-48V DC, SwitchDim2, Deckeneinwurf & Leuchteneinbau

**Art.Nr. 89453830:** 2-Kanal LED Dimmer, CV, Anschlussstrom 16A, 12V-48V DC, SwitchDim2, Deckeneinwurf & Leuchteneinbau

### Weiterführende Informationen und Zubehör

DALI-Cockpit – kostenlose Konfigurationssoftware für DALI-Systeme

<http://lunatone.at/de/dali-systeme/software/>

DALI-Produkte von Lunatone

<http://www.lunatone.at/de/>

Lunatone Datenblätter und Manuals

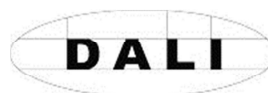
<http://lunatone.at/de/downloads/>

### Kontakt:

Technische Fragen: [support@lunatone.com](mailto:support@lunatone.com)

Anfragen: [sales@lunatone.com](mailto:sales@lunatone.com)

[www.lunatone.com](http://www.lunatone.com)



### Disclaimer

Änderungen vorbehalten. Alle Angaben ohne Gewähr. Das Datenblatt bezieht sich auf den aktuellen Auslieferungszustand

Die Kompatibilität mit anderen Geräten ist vor der Installation zu prüfen